

CHƯƠNG 1 ĐẠI CƯƠNG VỀ KINH TẾ VĨ MÔ

Mục tiêu bài học:

- Trình bày được khái niệm, phân loại, phương pháp nghiên cứu kinh tế vĩ mô.
- Thực hiện được các bài tập tình huống, phân biệt chính xác kinh tế vi mô và vĩ mô.
- Nghiêm túc, chủ động, tích cực trong quá trình nghiên cứu, học tập

I / KINH TẾ VĨ MÔ VÀ ĐỜI SỐNG KINH TẾ QUỐC DÂN

1 / Hai phân ngành kinh tế học:

Kinh tế vĩ mô: nghiên cứu hoạt động của nền kinh tế tổng thể thống nhất thông qua các biến số: Tổng sản phẩm quốc gia, tỷ lệ lạm phát, tỷ lệ thất nghiệp, lượng cung tiền trong nền kinh tế, ...

Kinh tế học vi mô: nghiên cứu sự hoạt động của nền kinh tế bằng cách tách biệt từng bộ phận riêng biệt, nghiên cứu cách ứng xử của người tiêu dùng, của người sản xuất trong từng thời kỳ khác nhau.

2/ Những tác nhân lớn và chu trình của nền kinh tế quốc dân

- Người tiêu dùng: tất cả các cá nhân và hộ gia đình có ảnh hưởng rất lớn đến quyết định về việc sản xuất gì vì họ là người tiêu dùng phần lớn lượng sản phẩm trong nền kinh tế.
- Doanh nghiệp: Người sản xuất hàng hóa, dịch vụ quyết định sản xuất gì, sản xuất như thế nào?
⇒ Nền kinh tế chỉ có hai thành phần này gọi là nền kinh tế tiêu dùng tự do “bàn tay vô hình”.
- Chính phủ: đây là những người sản xuất vừa là người tiêu dùng
Vai trò kinh tế của chính phủ gồm 3 chức năng: chức năng hiệu quả, chức năng công bằng và chức năng ổn định.
- Người nước ngoài: mua, bán những hàng hóa và dịch vụ thông qua vay mượn, viện trợ, đầu tư nước ngoài.

II / MỤC TIÊU & CÔNG CỤ KINH TẾ VĨ MÔ.

1 / Các mục tiêu chủ yếu của kinh tế vĩ mô:

1. Hiệu quả:
 - Đạt được hiệu quả kỹ thuật nằm trên đường giới hạn khả năng sản xuất.
 - Hiệu quả lựa chọn: nằm trên đường giới hạn khả năng sản xuất nhưng tại một điểm mà xã hội mong muốn.
2. Bình đẳng: Nhằm giảm bất bình đẳng trong phân phối thu nhập
3. Ổn định: Nhằm làm hạn chế bớt chu kỳ kinh doanh, tránh hiện tượng lạm phát quá cao, thất nghiệp nhiều.
4. Tăng trưởng: Nhằm đẩy mạnh tốc độ tăng sản lượng.

2 / Các chính sách vĩ mô chủ yếu:

1. Chính sách tài chính: thay đổi thu chi ngân sách của chính phủ.

2. Chính sách tiền tệ: Ngân hàng trung ương thay đổi lượng cung tiền nhằm làm thay đổi lãi suất tiền tệ.

3. Chính sách ngoại thương: Tác động vào việc xuất, nhập khẩu bằng thuế quan, trợ cấp xuất khẩu, bán phá giá...

4. Chính sách thu nhập: định hướng về tiền lương, quy định tiền lương tối thiểu, ... và chính sách giá cả.

III / TỔNG CUNG VÀ TỔNG CẦU:

1 / Sản lượng tiềm năng (Y_p):

là mức sản lượng đạt được trong khi nền kinh tế tồn tại một mức thất nghiệp gọi là mức thất nghiệp tự nhiên.

Như vậy, khi sản lượng thực tế nhỏ hơn sản lượng tiềm năng thì tỷ lệ thất nghiệp thực tế cao hơn thất nghiệp tự nhiên.

Định luật OKUN: thể hiện mối quan hệ giữa sản lượng tiềm năng (Y_p), sản lượng thực tế (Y) với tỷ lệ thất nghiệp tự nhiên (U_n) và tỷ lệ thất nghiệp thực tế (U).

Được phát biểu theo 2 cách:

Cách 1: Trình bày theo Samuelson và Nordhaus:

Khi sản lượng thực tế thấp hơn sản lượng tiềm năng 2% thì thất nghiệp thực tế tăng thêm 1%.

Nếu sản lượng thực tế này thấp hơn sản lượng tiềm năng: $x\%$ thì thất nghiệp thực tế sẽ tăng thêm $\Delta U = x\%/2$

Công thức: $U_t = U_n + Y_p - Y / Y_p * 100/2$

Cách 2: theo Fischer và Dornbusch

Khi sản lượng thực tế tăng nhanh hơn sản lượng tiềm năng 2,5% thì thất nghiệp thực tế sẽ giảm bớt 1%

Công thức: $U_t = U_o - 0,4 (g-p)$

- U_t : Thất nghiệp năm t
- U_o : Thất nghiệp năm gốc
- g : tốc độ tăng của Y
- p : tốc độ tăng của Y_p

2 / Tổng cung và tổng cầu

- **Tổng cung:** là toàn bộ lượng hàng hóa và dịch vụ mà DN muốn cung cấp. Hay nói cách khác tổng cung là tổng khối lượng hàng hóa và dịch vụ mà các doanh nghiệp cung ứng cho nền kinh tế tương ứng với mỗi mức giá chung trong một khoảng thời gian nhất định và trong những điều kiện nhất định.

- **Tổng cầu:** là toàn bộ lượng hàng hóa và dịch vụ mà mọi người muốn mua. Hay nói cách khác tổng cầu là tổng khối lượng hàng hóa và dịch vụ mà các thành phần kinh tế (dân cư, doanh nghiệp, chính phủ và nước ngoài) muốn mua ở mỗi mức giá chung trong một khoảng thời gian nhất định và trong những điều kiện nhất định.

Trong nghiên cứu kinh tế vĩ mô, những người tham gia để mua hàng hóa và dịch vụ chia làm 4 thành phần:

- Người tiêu dùng
- Doanh nghiệp

- Chính phủ
- Người nước ngoài

CHƯƠNG II **HẠCH TOÁN SẢN LƯỢNG QUỐC GIA**

Mục tiêu:

- Trình bày được khái niệm GDP và GNP, phân biệt điểm giống và khác nhau của GDP và GNP.
- Thực hiện được các bài tập tình huống và tính toán, xác định được GDP danh nghĩa và GDP thực tế; thực hiện được các bài tập tính GDP, GNP theo giá thị trường, giá chi phí sản xuất.
- Tích cực, chủ động trong quá trình học tập, nghiên cứu

I/ SẢN LƯỢNG QUỐC GIA

1/ Khái niệm tổng sản phẩm quốc nội (GDP) và các yếu tố cấu thành:

GDP (Gross Domestic product): là giá trị bằng tiền của toàn bộ sản phẩm cuối cùng được sản xuất ra trên lãnh thổ của một nước tính trong khoảng thời gian nhất định, thường là một năm.

- GDP thể hiện mức sản xuất do các DN đóng trên lãnh thổ của một nước tạo ra.
- GDP chỉ bao gồm sp cuối cùng, chứ không bao gồm sp trung gian.
 - + Sản phẩm trung gian: Sản phẩm đóng vai trò là yếu tố đầu vào của quá trình sản xuất và được sử dụng hết trong quá trình đó.
 - + Sản phẩm cuối cùng: Sản phẩm mà người sử dụng cuối cùng mua.
- GDP gồm sp hoàn chỉnh được sản xuất ra trong năm hiện hành và có thể được bán ở năm sau.
- GDP không bao gồm hàng hóa được sản xuất ở năm trước.

2/ Khái niệm tổng sản phẩm quốc dân (GNP) và các yếu tố cấu thành:

GNP: (Gross National Product) Tổng sản phẩm quốc dân hay còn gọi là tổng sản phẩm quốc gia: Là chỉ tiêu phản ánh giá trị bằng tiền của toàn bộ sản phẩm cuối cùng do công dân một nước sản xuất ra trong một khoảng thời gian nhất định, thường là một năm.

3/ Điểm giống và khác nhau giữa GDP và GNP:

- Giống nhau: Cả hai chỉ tiêu này đều nhằm đo lường sản phẩm cuối cùng của nền kinh tế.
- Khác nhau:
 - + GDP: Tính theo lãnh thổ của một nước

GIÁO TRÌNH : KINH TẾ VĨ MÔ

+ GNP: Tính theo quyền sở hữu của công dân một nước

II/ CÁC KHÁI NIỆM CƠ BẢN KHÁC:

1/ Sản phẩm quốc dân ròng:

a/Khái niệm:

NNP là giá trị bằng tiền của phần giá trị mới do công dân một nước tạo ra tính trong khoảng thời gian nhất định, thường là một năm.

b/Cách tính:

$$NNP = GNP - D_e$$

Trong đó:

GNP: Tổng sản phẩm quốc dân

D_e : Khấu hao

2/ Thu nhập quốc dân (NI: National Income):

Là mức thu nhập ròng mà công dân một nước tạo ra.

$$NI = NNP_{fc} = NNP_{mp} - T_i$$

Trong đó,

fc : Chi phí yếu tố ;

mp : Giá thị trường

3/ Thu nhập cá nhân (PI: personal Income)

Là phần thu nhập quốc gia được chia cho các cá nhân trong nền kinh tế.

$$PI = NI - Pr^{kc,n\dot{o}p} + Tr$$

Trong đó: $Pr^{kc,n\dot{o}p}$ là phần doanh lợi không chia và phải nộp cho chính phủ.

4/ Tiêu dùng: C (consumption)

Là lượng tiền để mua: quần áo, sách vở, lương thực, du lịch,...(tiêu dùng hàng hóa và dịch vụ cuối cùng trong khu vực tư nhân).

5/ Tiết kiệm: S (saving): Là lượng tiền còn lại sau khi tiêu dùng.

6/ Đầu tư của doanh nghiệp: I (Investment)

Là các khoản tiền mà các nhà DN chi ra để mua:

+ Tài sản tư bản mới: máy móc, thiết bị, nhà xưởng,...

+ Giá trị hàng tồn kho.

Xét về nguồn vốn đầu tư:

- Đầu tư ròng: I_n (đầu tư mở rộng): mở rộng quy mô sản xuất, tăng khả năng sản xuất của nền kinh tế, từ 3 nguồn:

+ Vay tiền tiết kiệm từ các hộ gia đình

+ Lấy từ hàng hóa tồn kho

+ Lợi nhuận không chia cho các cổ đông

$$I = D_e + I_n$$

Trong đó:

GIÁO TRÌNH : KINH TẾ VĨ MÔ

D_e : khấu hao

I_n : Đầu tư ròng

7/ Khấu hao: D_e (Depreciation)

Là phần tiền để bù đắp giá trị hao mòn hữu hình của các loại tài sản cố định như: máy móc, thiết bị,...

8/ Thuế (T: Taxes)

Nguồn thu chính của chính phủ là thuế, thuế chia làm 2 loại:

- Thuế gián thu: (T_i : Indirect Taxes): là loại thuế gián tiếp vào thu nhập: VAT, Thuế XNK,...

- Thuế trực thu (T_d : Direct Taxes): Là loại thuế đánh trực tiếp vào thu nhập: thuế TNDN, Thuế TNCN,...

- Thuế ròng (T_N : Net Taxes)

$$T_N = T - Tr$$

9/ Chi tiêu của chính phủ: Gồm 2 khoản lớn:

+ Chi mua hàng hóa và dịch vụ:(G: Government Spending on Good and Sewices): đường sá, công viên, quốc phòng, trả lương cho công chức,..

+ Chi chuyển nhượng (Tr: Trayfer payment): Đây là khoản tiền mà chính phủ tặng không cho dân chúng: trợ cấp hưu trí, trợ cấp khó khăn,..

10/ Xuất khẩu: X (Export)

Là lượng hàng hóa và dịch vụ từ trong nước bán ra nước ngoài.

11/ Nhập khẩu: M (Import)

Là lượng hàng hóa và dịch vụ từ nước ngoài được mua vào trong nước.

12/ Tiền lương (W : wage):

Là thu nhập do cung cấp sức lao động.

13/ Tiền thuê (R : renytal)

Là thu nhập cho thuê tài sản.

14/ Tiền lãi (I : interes): Là thu nhập do cho vay.

15/ Lợi nhuận (Pr : Conporate profit): Đây là phần tiền còn lại sau khi trừ đi chi phí sản xuất.

III/CÁC PHƯƠNG PHÁP & MÔ HÌNH TÍNH GDP, GNP

1/ Các phương pháp tính GDP

- Phương pháp chi tiêu:

$$GDP_{mp} = C + I + G + X - M$$

- Phương pháp thu nhập (phương pháp phân phối)

$$GDP_{mp} = D_e + W + R + I + Pr + T_i$$

- Phương pháp giá trị gia tăng (Value Added)

$$GDP_{fc} = \sum V A_i = I V A + A V A + S V A$$

Trong đó:

IVA: gtgt của khu vực công nghiệp

GIÁO TRÌNH : KINH TẾ VĨ MÔ

AVA: gttt của khu vực nông nghiệp

SVA: gttt của khu vực dịch vụ

2/ Mô hình tính GDP theo phương pháp chi tiêu:

Sơ đồ chu chuyển kinh tế mô tả luồng hàng hóa, dịch vụ và luồng tiền tệ di chuyển giữa các chủ thể kinh tế vĩ mô gồm:

Hộ gia đình (H: house hold)

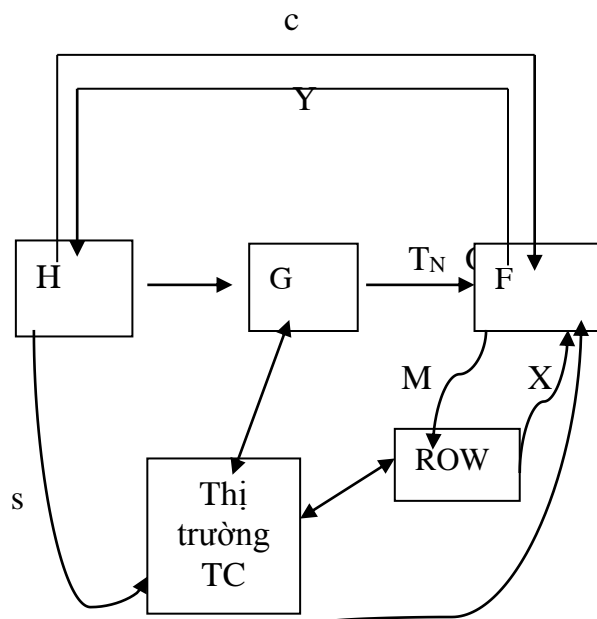
Doanh nghiệp (F: firm)

Chính phủ (G: Government)

Nước ngoài (ROW: The rest of the world)

- Nền kinh tế giản đơn: có H và F
- Nền kinh tế có chính phủ: có H, F và G
- Nền kinh tế có chính phủ, mở cửa: có H, F, G và ROW

Sơ đồ:



3/GDP danh nghĩa và GDP thực tế:

Chỉ tiêu thực = chỉ tiêu danh nghĩa/ chỉ số giá

GDP thực = GDP danh nghĩa/ chỉ số giá

CHƯƠNG 3 LÝ THUYẾT XÁC ĐỊNH SẢN LƯỢNG CÂN BẰNG

Mục tiêu:

- Trình bày được lý thuyết xác định sản lượng cân bằng trong các nền kinh tế đóng cửa có chính phủ, mở cửa có chính phủ.
- Thực hiện được các bài tập tình huống và tính toán liên quan đến xác định sản lượng cân bằng trong các nền kinh tế đóng cửa có chính phủ, mở cửa có chính phủ.
- Nghiêm túc, chủ động, tích cực trong quá trình học tập, nghiên cứu

TIÊU DÙNG, TIẾT KIỆM, ĐẦU TƯ

Các khái niệm:

- Thu nhập khả dụng Y_d : là thu nhập cuối cùng mà hộ gia đình có toàn quyền sử dụng theo ý thích cá nhân.

Cách tính thu nhập khả dụng như sau:

$$Y_d = \text{GNP} - D_e - T_i - P_r \text{ không chia, nộp- thuế cá nhân} + T_r$$
$$= \text{GNP} - D_e - T_i - P_r \text{ không chia- } P_r \text{ nộp- thuế cá nhân} + T_r$$

Một số giả định:

- Để đơn giản hóa công thức, không phân biệt GDP và GNP và chỉ gọi chung là sản lượng quốc gia, ký hiệu Y

- Nền kinh tế không có khấu hao (D_e)
- Không có phần doanh lợi được giữ lại cho DN
- Mọi khoản thu của chính phủ đều được coi là thuế và ký hiệu T_x

$$T_x = T_i + P_r \text{ nộp} + \text{thuế cá nhân}$$

Với 4 giả định đó cho ta công thức sau:

$$Y_d = Y - T_x + T_r$$

Y_d : thu nhập khả dụng

Y : sản lượng quốc gia

T_x : thuế

T_r : chi chuyển nhượng

Tiêu dùng và tiết kiệm (Consumption and saving)

Với lượng thu nhập sẵn có hộ gia đình sẽ dùng vào hai việc:

- Tiêu dùng (consumption) và tiết kiệm (saving)
- xét về mặt số lượng thì (C) tiêu dùng là lượng tiền dùng để mua hàng tiêu dùng: quần áo, thuốc chữa bệnh, di du lịch,...

S (tiết kiệm) là lượng tiền còn lại sau khi tiêu dùng

$$S = Y_d - C$$

$$C + S = Y_d$$

=> Lý thuyết về kinh tế vĩ mô giả định rằng: tiêu dùng thực tế luôn luôn bằng với tiêu dùng dự kiến

⇒ S thực tế = S dự kiến

GIÁO TRÌNH : KINH TẾ VĨ MÔ

Đầu tư:

gồm hai phần

+ Tiền mua hàng tư bản mới

+ Chênh lệch hàng tồn kho

Khi hàng tồn kho lớn hơn dự kiến dẫn đến tổng số đầu tư thực tế lớn hơn tổng số đầu tư dự kiến. Đầu tư thực tế không phải lúc nào cũng bằng đầu tư dự kiến, điều này xảy ra là do những tác nhân bên ngoài đã không nằm trong quyền quyết định của doanh nghiệp. Đây là nguyên nhân tạo ra sự mất cân bằng trong sản lượng quốc gia

Hàm tiêu dùng C và tiết kiệm S theo thu nhập khả dụng Y_d :

- Hành vi tiêu dùng và tiết kiệm của hộ gia đình chịu tác động của nhiều yếu tố: Y_d , lãi suất, thói quen tiêu dùng, dự đoán về tương lai của nền kinh tế. Trong nhiều yếu tố này, các nhà kinh tế chọn Y_d làm biến số để xác định hàm tiêu dùng và hàm tiết kiệm

-Hàm số tiêu dùng phản ánh sự phụ thuộc vào lượng tiêu dùng dự kiến và mức thu nhập khả dụng mà hộ gia đình có được

-Hàm số tiết kiệm phản ánh sự phụ thuộc vào lượng tiêu dùng dự kiến và mức thu nhập khả dụng mà hộ gia đình có được

Ví dụ: Một hộ gia đình quyết định về mức tiêu dùng và tiết kiệm trên cơ sở mức tiêu dùng và tiết kiệm mà họ có được như sau:

Y_d	0	200	400	600	800	1000	1200
C	100	250	400	550	700	850	1000
S	-100	-500	0	50	100	150	200

-Trong thực tế tồn tại một quy luật gọi là quy luật kinh tế cơ bản khi Y_d thu nhập khả dụng thu nhập khả dụng Y_d còn tiết kiệm tăng nhanh hơn Y_d . Đây là tâm lý tiêu dùng và điều này đúng với mọi dân tộc – TG

=>Để mô tả quy luật này các nhà kinh tế sử

dụng hàm

$$C = C_o + b \cdot Y_d \text{ (đây là hàm tuyến tính)}$$

C_o : tung độ gốc phản ánh mức tiêu dùng tối thiểu mà hộ gia đình mong muốn khi $Y_d = 0$. Mức này các nhà kinh tế đặt tên là mức tiêu dùng tự định và luôn luôn lớn hơn 0 (xét trong ngắn hạn)

C_o, b : là các hằng số

$$\Rightarrow C + S = Y_d$$

$$S = Y_d - C = Y_d - (C_o + b \cdot Y_d)$$

$$= -C_o + (1 - b) Y_d$$

C_o và b

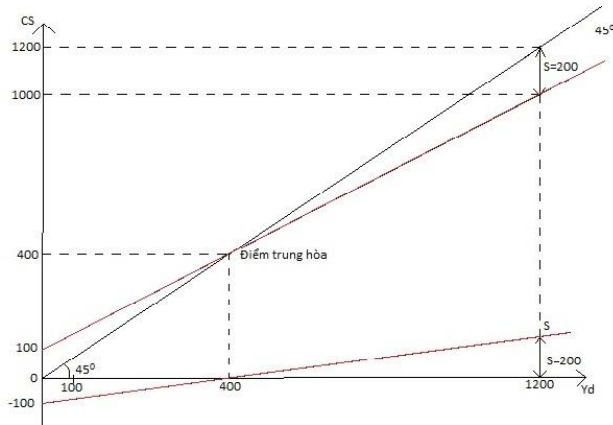
$C_o > 0$

$0 < b < 1$

Ví dụ: $C = 100 + 0,75 Y_d \Rightarrow S = -100 + 0,25 Y_d$

\Rightarrow Ta có đồ thị sau

GIÁO TRÌNH : KINH TẾ VĨ MÔ



Nhận xét: khi thu nhập khả dụng = 0 người ta vẫn tiêu dùng một mức nào đó => Vay nợ
 Khi $C = Y_d$ suy ra $S = 0$

Khoảng cách $C = 45^\circ$ là biểu thị khoảng tiết kiệm

Tiêu dùng biên và tiết kiệm biên:

C_m tiêu dùng biên (Marginal consumption) (giới hạn để mình đạt được điều gì đó) còn gọi là khuynh hướng tiêu dùng biên phản ánh lượng thay đổi của tiêu dùng khi Y_d thay đổi 1 đơn vị.

Khi $C_m=0.8$, nếu Y_d tăng 1 thì C tăng 0.8, nếu Y_d giảm 1 thì C giảm 0.8.

=>Tiết kiệm biên: còn gọi là khuynh hướng tiết kiệm biên phản ánh lượng thay đổi của tiết kiệm khi Y_d thay đổi một đơn vị.

Ví dụ: $S_m=0.2$, khi Y_d tăng 1 thì S tăng 0.2, khi Y_d giảm 0.2 thì S giảm 0.2.

$C_m=$

$S_m=$

Ví dụ:

Y_d	C	S
800	700	100
1200	1000	200
$Y_d=400$	$C=300$	$S=100$

$C_m=$

$S_m=$

=>Liên hệ đến: $C=100+0.75Y_d$

$S=-100+0.75Y_d$

Từ hai công thức C_m và S_m , ta có $C_m+S_m=1$

*Xét ý nghĩa của hệ số b trong hàm $C=C_0+b.Y_d$

$b \equiv C_m$: tiêu dùng biên

Tổng quát: $C=C_0+C_m.Y_d$

$S=Y_d-C=Y_d-(C_0+C_m.Y_d)$

$S=-C_0+(1-C_m).Y_d$

$1-C_m=S_m$

$0 < C_m < 1$

$0 < S_m < 1$

Hàm $I=f(Y)$

Đây là hàm số đầu tư của doanh nghiệp. Vai trò của đầu tư rất quan trọng vì nó ảnh hưởng đến số lượng quốc gia cả trong ngắn hạn lẫn dài hạn.

GIÁO TRÌNH : KINH TẾ VĨ MÔ

+Ngắn hạn: đầu tác động đến số lượng nhờ làm thay đổi tổng cầu vì các doanh nghiệp họ đã tăng thêm tiền để mua hàng hóa trên thị trường.

+Trong dài hạn: tác dụng của đầu tư là làm thay đổi tổng cung của nền kinh tế vì sau khi xây dựng nhà xưởng, mua thiết bị làm tăng sản lượng tiềm năng, tăng lượng cung, ngược lại bản thân của đầu tư chịu tác động của nhiều yếu tố.

R giảm: khi lãi suất giảm xuống dẫn đến cầu về sản phẩm do đầu tư tăng cao.

Giảm I: giảm đầu tư: thuế đánh vào sản xuất tăng lên thì chi phí sản xuất tăng dẫn đến giảm đầu tư.

Đề đơn giản trong việc tìm hiểu ý nghĩa kinh tế. Giả sử đầu tư của doanh nghiệp không phụ thuộc vào số lượng. Như vậy => hàm đầu tư của chúng ta: $I=f(Y)$ được coi là một hàm hằng, là một hàm đường đầu tư nằm ngang.

Xác định mức sản lượng cân bằng

Các giả định:

+Nền kinh tế đóng cửa

+Không có chính phủ=> có hai hệ quả:

Nền kinh tế chỉ có hai chủ thể: hộ gia đình và doanh nghiệp dẫn đến hộ gia đình chi tiêu dạng C, doanh nghiệp chi tiêu dạng I=> $I+C=AD$.

Toàn bộ hai lượng chi tiêu này sẽ tạo ra tổng cầu AD.

Vì không có chính phủ nên toàn bộ sản lượng mà doanh nghiệp sản xuất ra đều thuộc vào dân chúng: $Y=Y_d$.

Như vậy quốc gia phải sản xuất ra sản lượng nào thì nền kinh tế cân bằng:

-Nếu sản lượng thực tế khác sản lượng cân bằng thì điều gì sẽ xảy ra.

Có hai phương pháp xác định sản lượng cân bằng:

+Trên đồ thị tổng cân

+Rút ra-bơm vào

Điểm cân bằng trên đồ thị tổng cân:

Sản lượng cân bằng được xác định ở giao điểm $C+I$ (45^0).

C và I dẫn đến $C+I$

$Y_0:E_0 \Leftrightarrow$ tổng cung bằng tổng cầu, $Y=AD$

ở những điểm khác mà không phải điểm cân bằng thì không tồn tại lâu dài.

Như vậy mức sản lượng thực tế nhỏ hơn sản lượng cân bằng: $Y_{tt} < Y_0$.

$Y_1 < Y_0$: thiếu hàng hóa dẫn đến doanh nghiệp tự điều chỉnh bằng cách tăng sản xuất lên.

Ngược lại, sản lượng thực tế lớn hơn sản lượng cân bằng

$Y_2 > Y_0$: dư hàng hóa dẫn đến tồn kho nhiều, các doanh nghiệp phải tìm cách giảm sản xuất xuống.

Từ đồ thị này rút ra được phương trình cân bằng sản lượng như sau:

$Y=C+I$

Điểm cân bằng trên đồ thị rút ra-bơm vào

Khái niệm rút ra-bơm vào gắn liền với sơ đồ chu chuyển kinh tế có hai thành phần hộ gia đình và doanh nghiệp:

Tiết kiệm S: là khoản rút ra

Đầu tư I: là khoản bơm vào

Khi rút ra theo dự kiến cân bằng với bơm vào theo dự kiến thì sản lượng đạt mức cân bằng

GIÁO TRÌNH : KINH TẾ VĨ MÔ

Như vậy phương trình cân bằng sản lượng được phát biểu như sau:

$$S=I$$

Trên đồ thị, điểm cân bằng sẽ nằm tương ứng với giao điểm của S và I

Qua hai phương pháp này thì sản lượng cân bằng hoàn toàn tương ứng với nhau $I=S$

Bài toán 3: Trong một nền kinh tế đóng cửa và không có chính phủ. Hàm tiêu dùng và hàm mục tiêu :

$$C=100+0,75Y_d, I=50$$

Tính sản lượng cân bằng?

Bài giải:

Cách 1:

$$C = 100 + 0,75Y_d = 100 + 0,75Y \text{ (vì } Y_d=Y)$$

$$\text{Mà } Y = C + I = 100 + 0,75Y + 50 = 150 + 0,75Y$$

$$\Leftrightarrow 0,25Y = 150 \Leftrightarrow Y=600$$

Vậy đây là mức sản lượng cân bằng.

Cách 2:

$$S = Y_d - C = Y_d - (100 + 0,75Y_d) = -100 + 0,25Y_d$$

$$S = -100 + 0,25Y$$

Mà $S=I$

$$\Leftrightarrow -100 + 0,25Y = 50$$

$$\Leftrightarrow 0,25Y = 150 \Leftrightarrow Y=600$$

Lập bảng mô tả xu hướng thay đổi của sản lượng Y.

- Nhận xét:
 - +Tại mức sản lượng $I=600$: $C + I = 600$
 - Tổng cung = Tổng cầu.
 - Phân đầu tư bằng phân tiết kiệm $I = S = 50$
 - Tức rút ra bằng bơm vào
 - + $Y = 600$
 - $C + I = 600$
 - $Y = C + I$
 - $I = S$

3.4. Mô hình số nhân (số nhân).

3.4.1. Sự di chuyển.

Sản lượng thực tế: Y_1

Sản lượng cân bằng: Y_0

Tại Y_1 : Tổng cầu $AD = C + I = (Y_1 D_1)$

Tổng cung bằng 0 $\Rightarrow I_1$

Vì sản lượng tăng từ Y_1 đến Y_0 . Để $Y=AD$

Lúc này tổng cầu đi từ D_1 đến E_0 .

Như vậy tác động của việc gia tăng sản lượng như trên làm tăng tổng cầu lên, nó thể hiện bằng sự di chuyển dọc theo đường cầu.

3.4.2. sự dịch chuyển.

GIÁO TRÌNH : KINH TẾ VĨ MÔ

Nếu yếu tố tác động là yếu tố sản lượng thì nó sẽ di chuyển dọc theo đường cầu.

Ngoài sản lượng ra tổng cầu còn chịu tác động rất nhiều yếu tố:

+ Lãi suất.

+ Thuế.

+ Tinh thần

Lạc quan : tiêu sài nhiều hơn

Bi quan :

+ Thói quen chi tiêu...

Khi các yếu tố này thay đổi thì đường C + I sẽ dịch chuyển.

Nguyên tắc dịch chuyển như sau;

Nếu có các yếu tố khác với sản lượng mà hàm tăng được tổng cầu lên thì đường C+I sẽ dịch chuyển lên trên. Ngược lại yếu tố khác với sản lượng mà làm giảm tổng cầu xuống thì đường C+I sẽ dịch chuyển xuống dưới. Nếu đường C+I dịch chuyển thì nó sẽ dẫn tới thay đổi sản lượng.

Từ hình vẽ sản lượng cân bằng ở Y_1 .

Tăng tiêu dùng ΔC

$\Delta C = 100$, C+I dịch chuyển 100.

Kết quả sản lượng cân bằng: Y_2

Nếu sử dụng đồ thị rút ra bơm vào thì đường tiết kiệm dịch chuyển xuống dưới $\Delta C = - \Delta S$

Như vậy với mức thất nghiệp khả dụng : $Y_d = Y_1$: Nếu hộ gia đình tiêu dùng $C_1 \Rightarrow S_1 = Y_1 - C_1$

Bây giờ tiêu dùng nhiều hơn: $C_2 > C_1$ thì $S_2 < S_1$

Nếu tiêu dùng tăng lên ΔC .

Đường C+I tăng lên bao nhiêu=100 thì tiết kiệm ΔS giảm $\Delta S=100$ thì S giảm bấy nhiêu.

Do đó mức cân bằng Y_2 thể hiện ở 2 đồ thị là như nhau.

Bây giờ vấn đề đặt ra là khi tổng cầu thay đổi đến đường C+I dịch chuyển lên trên hoặc xuống dưới một lượng ΔAD thì sản lượng cân bằng sẽ thay đổi một lượng ΔI là bao nhiêu?

Vấn đề này sẽ được giải đáp bằng mô hình cấp số nhân.

3.4.3. Mô hình số nhân (k).

Số nhân (k) là hệ số phản ánh lượng thay đổi của sản lượng khi tổng cầu thay đổi một đơn vị. khi tổng tăng lên một đơn vị thì sản lượng tăng K đơn vị. Khi tổng giảm xuống.....

Tổng quát: Khi tổng cầu tăng lên hoặc giảm bớt một lượng ΔAD thì sản lượng sẽ tăng lên hoặc giảm bớt k. ΔAD .

Để tìm k này.

Bây giờ giá trị Y_1 được....

Với các hàm C và I tổng quát như sau:

$$C = C_0 + C_m$$

$$I = I_0$$

$$\text{Như vậy: } Y = C_0 + C_m Y + I_0 \Leftrightarrow Y - C_m Y = C_0 + I_0$$

$$Y(1 - C_m) = C_0 + I_0$$

$$Y = (C_0 + I_0) / (1 - C_m)$$

Bây giờ do tiêu dùng tăng lên một lượng Δ hoặc ΔI hoặc cả 2 cùng tăng thì làm cho tổng cầu AD tăng lên một lượng $\Delta AD = \Delta C + \Delta I$.

GIÁO TRÌNH : KINH TẾ VĨ MÔ

Vậy đường tổng cầu sẽ dịch chuyển lên trên một đoạn.

AD tăng $(C+I)_2$.

Cho ta một điểm cân bằng mới E_2 thỏa mãn phương trình: $Y=C+I$

Từ hàm C và I

$$Y = C_0 + C_m Y + \Delta C + I_0 + \Delta I$$

$$Y - C_m Y = C_0 + \Delta C + I_0 + \Delta I$$

$$Y(1 - C_m) = C_0 + \Delta C + I_0 + \Delta I$$

$$Y_2 = (C_0 + \Delta C + I_0 + \Delta I) / (1 - C_m) = (C_0 + I_0 + \Delta AD) / (1 - C_m)$$

$$\Delta Y$$

Sở dĩ có số nhân như trên là do phản ứng dây chuyền của nền kinh tế.

Giả sử lúc đầu bỏ ra 1000 đồng để tiêu dùng thì làm cho tổng cầu tăng lên 1000 => Người bán hàng có thu nhập 1000. Giả như tiêu dùng biên của họ $C_m = 0,8$, họ tiêu dùng 800 đồng. Người khác thu nhập 800^d mà $C_m = 0,8$, họ tiêu dùng 640 đồng. Người khác thu nhập 640 đồng mà $C_m = 0,8$, họ tiêu dùng 502 đồng.

Cứ tiếp tục như vậy, cuối cùng toàn bộ sản lượng hàng hóa sản xuất và tiêu thụ bằng nhiều hơn so với ΔAD ban đầu $Y = k \cdot \Delta AD$

Bài tập 1:

$$C = 100 + 0,8Y_d$$

$$I = 100$$

Điểm cân bằng sản lượng: $Y = C + I$

$$Y = 100 + 0,8Y + 100$$

$$0,2Y = 200$$

$$Y = 1000 = Y_1$$

(Nền kinh tế không có chính phủ, không có nước ngoài $Y = Y_d$)

Giả sử tiêu dùng tăng thêm $\Delta C = 50$, đầu tư tăng $\Delta I = 30$

$$\text{Suy ra } \Delta AD = 50 + 30 = 80$$

Điểm cân bằng mới được xác định như sau

$$K = 1 / (1 - C_m) = 1 / (1 - 0,8) = 5$$

Mức sản lượng thay đổi: $\Delta Y = k \cdot \Delta AD = 5 \cdot 80 = 400$

$$Y_2 = Y_1 + \Delta Y = 1000 + 400 = 1400$$

Chúng ta nhận thấy toàn bộ sản lượng tăng thêm của tổng cầu bằng toàn bộ lượng tăng thêm của tổng cung.

$$\Delta Y = \Delta AD$$

$$= 80 + 64 + 51,2 + 40,9 + \dots + 0$$

$$= 80 + 80 \cdot 0,8 + 80 \cdot 0,8 \cdot 0,8 + \dots$$

$$= 80(1 + 0,8 + 0,8^2 + 0,8^3 + \dots)$$

Với $0 < x < 1$

$$\text{Suy ra } 1 + x + x^2 + x^3 + \dots = 1 / (1 - x)$$

Với $0 < 0,8 < 1$

$$\Delta Y = \Delta AD = 80[1 / (1 - 0,8)] = 400$$

$k = 1 / (1 - C_m)$ là giá trị của số nhân.

400 tăng thêm đó gồm 2 phần:

GIÁO TRÌNH : KINH TẾ VĨ MÔ

+ 1 phần từ lượng thay đổi ban đầu:

$$\Delta AD_1 = 80 = 50 + 30 \text{ (khác sản lượng)}$$

Làm (C+I) dịch chuyển lên một đoạn bằng 80.

+ Phần còn lại: $\Delta AD_2 = 320$, $Y = 1000$, tăng 1400

Gây ra là do sự thay đổi của sản lượng.

$$\Delta AD = 400 \cdot 0,8 = 320 .$$

Kết hợp 2 mức thay đổi này ta được:

$$\Delta AD = \Delta AD_1 + \Delta AD_2 = 80 + 320 = 400 . \text{ Suy ra } \Delta Y = 400$$

Tiêu dùng và tiết kiệm

Chúng ta đã biết nếu mức sản lượng lớn hơn mức sản lượng tiềm năng dẫn đến lạm phát cao.

Ngược lại, mức sản lượng nhỏ hơn mức sản lượng tiềm năng dẫn đến mức thất nghiệp cao.

Vì vậy, mục tiêu ổn định kinh tế vĩ mô là làm sao để mức sản lượng ở mức sản lượng tiềm năng $Y = Y_p$

Nghĩa là tùy từng trường hợp mà nên tăng hay giảm sản lượng. Tuy nhiên hành vi gia tăng tiết kiệm luôn luôn có tác dụng làm giảm mức sản lượng cân bằng. Như vậy, hành vi tiết kiệm có khi tốt có khi xấu, gây thiệt hại cho nền kinh tế.

Không nên tăng tiết kiệm: $Y_2 < Y_p$

Nếu nền kinh tế lớn hơn sản lượng tiềm năng: thất nghiệp cao.

Kết luận: Khi mức sản lượng < mức sản lượng tiềm năng ($Y < Y_p$) giảm.

khi sản lượng cân bằng $> Y_p \rightarrow$ tăng tiết kiệm, giảm tiêu dùng

CHƯƠNG IV **TIỀN TỆ VÀ NGÂN HÀNG**

Mục tiêu bài học:

- Trình bày được chức năng của tiền tệ, chính sách tiền tệ, hệ thống ngân hàng và hoạt động của ngân hàng.
- Thực hiện được các bài tập tình huống và tính toán được các bài tập liên quan.
- Chủ động, tích cực trong quá trình học tập và nghiên cứu môn học

I/ TIỀN TỆ

Tiền là bất kỳ phương tiện nào được chấp nhận chung để thanh toán cho việc mua hàng hay để thanh toán nợ nần.

1/ Các hình thức tiền tệ:

- + Tiền bằng hàng hóa
- + Tiền quy ước: tiền giấy và tiền kim loại
- + Tiền qua ngân hàng: tiền gửi có thể phát hành ở dạng séc, tiền điện tử (visa card, ATM card,...)

2/ Khối lượng tiền tệ (khối tiền tệ M^-) :

- Theo quan điểm hẹp trước 1980:

$$M^- = C^M + D^M$$

Trong đó, C^M : Tiền mặt ngoài ngân hàng

D^M : Tiền gửi không kỳ hạn sử dụng séc

- Theo quan điểm rộng từ 1980 đến nay:

- Tiền giao dịch: M^-_1

$$M^-_1 = C^M + D^M$$

- Tiền rộng: M^-_2

$$M^-_2 = M^-_1 + \text{Tiết kiệm có kỳ hạn và không kỳ hạn}$$

- Tiền được định nghĩa rộng hơn nữa: M^-_3

$$M^-_3 = M^-_2 + \text{Tiền gửi ở các định chế tài chính khác}$$

Giới hạn: khối tiền tệ trong chương trình kinh tế vĩ mô căn bản được hiểu là:

$$M^- = M^-_1$$

3/ Chức năng tiền tệ:

- Trung gian trao đổi (hay phương tiện thanh toán)
- Tiêu chuẩn giá trị
- Phương tiện dự trữ giá trị

II/ HỆ THỐNG NGÂN HÀNG:

1/ Hệ thống ngân hàng Nhà nước:

2/ Hoạt động kinh doanh của hệ thống ngân hàng thương mại:

- **Kinh doanh:** Về nguồn tiền gửi, NHTM nhận dưới dạng ký thác không kỳ hạn sử dụng séc và một khoản nữa là tiền tiết kiệm không kỳ hạn, có kỳ hạn và tiền ký thác

GIÁO TRÌNH : KINH TẾ VĨ MÔ

khác. NHTM có thể dùng số tiền này để cho vay, đầu tư và một lượng tiền dự trữ trong NHTM để đáp ứng nhu cầu rút tiền.

- **Dự trữ của NHTM:** dự trữ tùy ý (dự trữ không bắt buộc) và dự trữ bắt buộc theo lệnh của NHTW. Tỷ lệ dự trữ bắt buộc do NHTW ấn định.
- Dự trữ tùy ý là khoản tiền mà các NH dùng để đáp ứng nhu cầu chi trả cho khách hàng hàng ngày. NHTM muốn mức tỷ lệ dự trữ càng ít càng tốt. Như vậy, có 2 yếu tố quyết định rằng lượng dự trữ bao nhiêu là vừa, một là lãi suất cho vay, dự đoán lượng tiền rút ra hàng ngày.
 - + Lãi suất cho vay càng cao thì NH này càng mạo hiểm để tăng lượng tiền cho vay.
 - + khả năng dự đoán càng chính xác, càng tin cậy thì lượng dự trữ = lượng tiền rút ra.
- Dự trữ bắt buộc: là lượng TM mà NHTW bắt buộc NHTM phải gửi vào dự trữ ở NHTW để:
 - + NHTW thay đổi được khối tiền tệ M
 - + NHTW hỗ trợ các NH trong vấn đề khả năng thanh toán

3/ Số nhân của tiền tệ

Khái niệm: Số nhân tiền tệ (k^M) là hệ số phản ánh sự thay đổi trong mức cung tiền tệ khi lượng tiền mạnh thay đổi một đơn vị.

$$k^M = M^- / H \text{ hoặc } k^M = AM^- / AH$$

với:

M^- : cung tiền ($M^- = M_1 = C^M + D^M$)

H : tiền mạnh hay tiền cơ sở ($H = C^M + R^M$)

R^M : dự trữ trong hệ thống ngân hàng

$$k^M = c + 1 / c + d$$

$$c = C^M / D^M$$

$$d = R^M / D^M$$

Giới hạn: $c > 0$; $d > 1 \Rightarrow k^M > 1$

4/ Ngân hàng trung ương và mức cung thị trường

Sự ra đời của NHTW xuất phát từ yêu cầu điều hòa khối tiền tệ M, kiểm soát mọi hoạt động của các NH trung gian để tránh các cuộc đổ vỡ đã từng xảy ra trong hệ thống NH. Tiền thân của NHTW là các NH phát hành. Lúc đầu ở mỗi quốc gia đều có nhiều NH phát hành:

Anh: Thế kỷ 19 có hơn 300 NH phát hành

Pháp Thế kỷ 19 tỉnh nào cũng có

Mỹ 1914 có 7525 NH phát hành

Tạo ra nhiều điều bất ổn cho hệ thống NH, dẫn đến giao độc quyền cho 1 NH phát hành uy tín nhất, có vị trí quan trọng nhất làm NHTW. Điều này xảy ra ở Pháp 1948, Tây Ban Nha 1837, Nhật 1897,...

Chức năng của NHTW này là quản lý tiền tệ. đặc biệt nó không tham gia vào việc kinh doanh tiền, nó có 2 mối quan hệ chính là quan hệ với chính phủ và quan hệ với NH trung gian.

GIÁO TRÌNH : KINH TẾ VĨ MÔ

- Về mặt lý thuyết NHTW phải là NH của chính phủ. Mặt khác NHTW phải là một định chế độc lập, khác với các kho bạc Nhà nước
- Về mặt nghiệp vụ NHTW thực hiện các công việc chính sau:
 - + Mở tài khoản, chuyển tiền, thu tiền, trả tiền.
 - + Cho chính phủ vay khi chính phủ cần tiền.
 - + Cố vấn cho chính phủ về vấn đề tài chính, tiền tệ.
- Về mặt tổ chức hành chính NHTW được giao nhiệm vụ xét duyệt NH trung gian. Các NHTG phải nộp về NHTW một phần tiền dự trữ, tỷ lệ dự trữ phải do NHTW ấn định. NHTW có thể cho NHTG vay tiền khi cần. Ngoài ra, khi một NHTG nào đó mất khả năng thanh toán thì nó sẽ có nguy cơ làm lung lay cả hệ thống NH nên NHTW sẽ chặn đứng nguy cơ này.

Như vậy, NHTW có 3 nhiệm vụ chính: Kiểm soát lượng cung ứng tiền tệ, tạm thời tài trợ NS Nhà nước, cứu vãn hệ thống NH.

5/ Hàm đầu tư theo lãi suất.

Đầu tư tư nhân có mối quan hệ mật thiết với lãi suất, vì các DN có trừ tính có lợi nhuận khi vay tiền để mua nhà máy, cửa hàng, công cụ sản xuất,... và họ chỉ có thể đạt được mục tiêu nếu như thu nhập từ việc đầu tư > khoản tiền trả lãi vay.

$$I = I_0 + I_m^r \cdot r$$

Trong đó: I_0 : đầu tư tự định

$I_m^r \cdot r = AI / Ar$: là hệ số nhạy cảm của đầu tư theo lãi suất, nó phản ánh mức thay đổi của đầu tư khi lãi suất thay đổi 1%.

GIÁO TRÌNH : KINH TẾ VĨ MÔ

CHƯƠNG V LẠM PHÁT VÀ THẤT NGHIỆP

Mục tiêu:

- Trình bày được khái niệm lạm phát, tác động của lạm phát đối với nền kinh tế và các giải pháp đối với lạm phát; Tác động của thất nghiệp và cách đo lường thất nghiệp.
- Thực hiện được các bài tập tình huống, bài tập tính toán.
- Nghiêm túc, tích cực, chủ động trong việc học tập, nghiên cứu

I/LẠM PHÁT:

1/khái niệm:

Lạm phát là tình trạng mức giá chung của nền kinh tế tăng lên trong một khoảng thời gian nhất định

2/Tác động của lạm phát:

- Phân phối lại thu nhập và tài sản giữa các thành phần dân cư
- + Nếu tỉ lệ lạm phát thấp và dự đoán được thì không xảy ra sự phân phối lại
- + Nếu lạm phát không được dự đoán trước và với tỉ lệ lạm phát cao sẽ dẫn đến sự phân phối lại tài sản và thu nhập, có lợi cho những người vay nợ, gây thiệt hại cho người đi vay, người có thu nhập cố định, người hưởng trợ cấp.
- Lãi suất thực = lãi suất doanh nghiệp – tỉ lệ lạm phát
- Làm thay đổi cơ cấu kinh tế
- + Do sự biến động giá cả tương đối giữa các loại hàng hóa
- Làm thay đổi sản lượng và công ăn việc làm
- + Lạm phát do cung: mức giá chung tăng, sản lượng quốc gia giảm, tỉ lệ thất nghiệp tăng lên.
- + Lạm phát do cầu: mức giá chung tăng, sản lượng quốc gia thường tăng lên, tỉ lệ thất nghiệp giảm.

3/Các chỉ số giá:

Có ba loại chỉ số giá được sử dụng để tính tỷ lệ lạm phát là:

- Chỉ số giá hàng tiêu dùng (CPI): là chỉ số thể hiện mức giá trung bình của giỏ hàng hóa và dịch vụ mà một gia đình mua ở kỳ này so với kỳ gốc
- Chỉ số giá hàng sản xuất (PPI): phản ánh mức giá trung bình của một giỏ hàng hóa mà một doanh nghiệp mua ở kỳ này so với kỳ gốc
- Chỉ số giảm lạm phát theo GDP (Id) phản ánh sự thay đổi mức giá trung bình của tất cả hàng hóa và dịch vụ sản xuất ở năm hiện hành (năm trước) so với năm gốc

4/Các giải pháp đối với lạm phát:

Lạm phát do cầu kéo: khi lạm phát cao xảy ra, sản lượng thực tế vượt quá sản lượng tiềm năng, thì biện pháp giảm lạm phát là làm giảm tổng cầu, bằng cách:

- Giảm chi tiêu của chính phủ, tăng thuế
- Giảm mức cung tiền tệ

Kết quả: mức giá giảm, sản lượng giảm, tỉ lệ thất nghiệp tăng.

GIÁO TRÌNH : KINH TẾ VĨ MÔ

Lạm phát do cung: phải làm tăng tổng cung bằng cách thông qua việc giảm chi phí sản xuất, giảm thuế, cải tiến kỹ thuật, tìm nguyên liệu mới rẻ hơn, hợp lý hóa sản xuất và tổ chức quản lý hữu hiệu hơn.

Kết quả: mức giá giảm, sản lượng tăng, tỉ lệ thất nghiệp giảm.

II/THẤT NGHIỆP:

1/Khái niệm:

- Lực lượng lao động là những người trong độ tuổi lao động, có khả năng lao động, đang làm việc hay không có việc làm và đang tìm việc
- Thất nghiệp là những người trong độ tuổi lao động, có khả năng lao động, chưa có việc làm và đang tìm việc làm
- Tỷ lệ thất nghiệp = (số người thất nghiệp / cho lực lượng lao động)* 100

2/Tác động của thất nghiệp:

Đối với cá nhân người thất nghiệp: đời sống tồi tệ hơn do không có thu nhập, kỹ năng chuyên môn bị mai một, mất niềm tin vào cuộc sống

Đối với xã hội: tệ nạn xã hội và tệ phạm gia tăng, chi trợ cấp thất nghiệp gia tăng

Tổn thất về sản lượng: theo định luật Okun khi tỷ lệ thất nghiệp tăng thêm 1% thì sản lượng thực tế giảm đi 2% so với sản lượng tiềm năng

3/Đo lường thất nghiệp:

- Tỷ lệ thất nghiệp = (số người thất nghiệp / cho lực lượng lao động)* 100

CHƯƠNG VI

CHÍNH SÁCH TÀI CHÍNH- THUẾ VÀ CHỈ TIÊU NGÂN SÁCH

Mục tiêu:

- Trình bày được chính sách tài chính và việc xác định sản lượng, hoạch định chính sách, thuế và các nguyên tắc đánh thuế.
- Thực hiện được các bài tập tình huống, bài tập tính toán liên quan.
- Nghiêm túc, tích cực, chủ động trong hoạt động học tập, nghiên cứu

I / CHÍNH SÁCH TÀI CHÍNH VÀ VIỆC XÁC ĐỊNH SẢN LƯỢNG

1 / Tác động của chính phủ đến sản lượng

- + Giảm sự giao động của chu kỳ kinh doanh
- + Duy trì nền kinh tế ở mức sản lượng tiềm năng

Nguyên tắc thực hiện:

- Khi nền kinh tế suy thoái ($Y < Y_p$): áp dụng chính sách tài khóa mở rộng: giảm thuế và tăng chi ngân sách
- Khi nền kinh tế lạm phát ($Y > Y_p$): áp dụng chính sách tài khóa thu hẹp: tăng thuế và giảm chi ngân sách

• Các tình trạng của ngân sách

- Xác định sản lượng cân bằng trong điều kiện cân bằng ngân sách:

$$Y = C + I + G + X - M = C + I + T + X - M \quad (\text{do } T = G)$$

- Khi chính sách tài khóa thực hiện mục tiêu ổn định nền kinh tế trong ngắn hạn $Y = Y_p$ thì trong dài hạn ngân sách sẽ cân đối theo chu kỳ

2 / Số nhân chính sách tài khóa

Số nhân tổng quát:

$$K = 1 / (1 - C_m (1 - T_m)) - I_m + M_m$$

• Số nhân cá biệt:

- Số nhân của tiêu dùng:

$$K_c = \Delta Y / \Delta C = K$$

- Số nhân của đầu tư:

$$K_I = \Delta Y / \Delta I = K$$

- Số nhân của chi ngân sách mua hàng hóa và dịch vụ:

$$K_G = AY/AG = K$$

- Số nhân của thuế:

$$K_{Tx} = AY/ A_{Tx} = - K C_m$$

- Số nhân của chi chuyển nhượng:

$$K_{Tr} = AY/ A_{Tr} = K C_m$$

- Số nhân của thuế ròng:

$$K_T = AI/AT = - K C_m$$

- Số nhân của xuất khẩu ròng

$$K_{NX} = AY/ANX = K$$

- Số nhân của cân bằng ngân sách: $AG=AT$

$$K_B = K_G + K_T = K - C_m * K = (1 - C_m)K$$

3 / Việc hoạch định chính sách tài khóa

- Thuế
- Trợ cấp thất nghiệp và các khoản trợ cấp XH khác,..
- Góp phần làm giảm bớt dao động của nền kinh tế
- Khó xác định số nhân k nên liều lượng điều chỉnh G, T cũng không chính xác
- Có độ trễ về thời gian

II/ THUẾ VÀ CÁC NGUYÊN TẮC ĐÁNH THUẾ

1 / Các loại thuế khác nhau

- thuế trực thu: thuế TNCN, TNDN,..
- thuế gián thu: GTGT,...

2/ Thuế thu nhập lũy tiến

Thuế thu nhập lũy tiến là thuế đc đánh vào thu nhập của một người và tỉ lệ thuận với thu nhập. nghĩa là thu nhập tăng thì thuế tăng.

Ví dụ thuế thu nhập cá nhân

3 / Các nguyên tắc đánh thuế

- Nguyên tắc quốc tịch
- Nguyên tắc minh bạch
- Nguyên tắc pháp định
- nguyên tắc lãnh thổ
- Nguyên tắc trung lập

GIAO TRÌNH : KINH TẾ VĨ MÔ

Nguyên tắc công bằng và bình đẳng

4/ Đòn giáng của thuế

- Đánh mạnh vào các DN nhằm:

- * gia tăng xuất khẩu
- * hạn chế nhập khẩu

III / THÂM HỤT NGÂN SÁCH VÀ CHÍNH SÁCH TÀI CHÍNH

1 / Thâm hụt cơ cấu và thâm hụt chu kỳ

- **Thâm hụt ngân sách** là tình trạng các khoản chi của ngân sách Nhà nước lớn hơn các khoản thu, phần chênh lệch chính là thâm hụt ngân sách.

- Trường hợp ngược lại, khi các khoản thu lớn hơn các khoản chi được gọi là thặng dư ngân sách.

• Tài chính công hiện đại phân loại thâm hụt ngân sách thành hai loại: *thâm hụt cơ cấu* và *thâm hụt chu kỳ*.

- *Thâm hụt cơ cấu* là các khoản thâm hụt được quyết định bởi những chính sách tùy biến của chính phủ như quy định thuế suất, trợ cấp bảo hiểm xã hội hay quy mô chi tiêu cho giáo dục, quốc phòng,...

- *Thâm hụt chu kỳ* là các khoản thâm hụt gây ra bởi tình trạng của chu kỳ kinh tế, nghĩa là bởi mức độ cao hay thấp của sản lượng và thu nhập quốc dân.

Ví dụ khi nền kinh tế suy thoái, tỷ lệ thất nghiệp tăng sẽ dẫn đến thu ngân sách từ thuế giảm xuống trong khi chi ngân sách cho trợ cấp thất nghiệp tăng lên

2 / Nợ của chính phủ

- **Nợ chính phủ**, còn gọi là **Nợ công** hoặc **Nợ quốc gia**, là tổng giá trị các khoản tiền mà chính phủ thuộc mọi cấp từ trung ương đến địa phương đi vay.

- Nợ chính phủ thường được phân loại như sau:

+ Nợ trong nước (các khoản vay từ người cho vay trong nước) và nợ nước ngoài (các khoản vay từ người cho vay ngoài nước).

+ Nợ ngắn hạn (từ 1 năm trở xuống), nợ trung hạn (từ trên 1 năm đến 10 năm) và nợ dài hạn (trên 10 năm).

GIÁO TRÌNH : KINH TẾ VĨ MÔ

CHƯƠNG VII: THƯƠNG MẠI QUỐC TẾ VÀ CHÍNH SÁCH NGOẠI THƯƠNG

Mục tiêu bài học:

- Trình bày được khái niệm tỷ giá hối đoái và thị trường ngoại hối, kiến thức về cán cân thanh toán quốc tế; lợi thế so sánh quốc gia.
- Thực hiện được các bài tập tình huống, bài tập tính toán liên quan.
- Nghiêm túc, tích cực, chủ động trong hoạt động học tập, nghiên cứu

I / CƠ SỞ KINH TẾ CỦA THƯƠNG MẠI QUỐC TẾ

Thương mại quốc tế là việc trao đổi hàng hóa và dịch vụ (hàng hóa hữu hình và hàng hóa vô hình) giữa các quốc gia, tuân theo nguyên tắc trao đổi ngang giá nhằm đưa lại lợi ích cho các bên. Đối với phần lớn các nước, nó tương đương với một tỷ lệ lớn trong GDP. Mặc dù thương mại quốc tế đã xuất hiện từ lâu trong lịch sử loài người, tầm quan trọng kinh tế, xã hội và chính trị của nó mới được đề ý đến một cách chi tiết trong vài thế kỷ gần đây. Thương mại quốc tế phát triển mạnh cùng với sự phát triển của công nghiệp hoá, giao thông vận tải, toàn cầu hóa, công ty đa quốc gia và xu hướng thuê nhân lực bên ngoài. Việc tăng cường thương mại quốc tế thường được xem như ý nghĩa cơ bản của "toàn cầu hoá".

Thương mại quốc tế với tư cách là một khoa học cũng là một nhánh của kinh tế học. Thương mại quốc tế hợp cùng tài chính quốc tế tạo thành ngành kinh tế học quốc tế.

II/ TỶ GIÁ HỐI ĐOÁI VÀ CÁN CÂN THANH TOÁN

1 / Tỷ giá hối đoái

- Tỷ giá hối đoái (e): là mức giá mà tại đó hai đồng tiền của hai quốc gia có thể chuyển đổi cho nhau.
- Tỷ giá hối đoái doanh nghĩa là tỉ số phản ánh lượng nội tệ thu được khi đổi một đơn vị ngoại tệ lượng hoặc ngoại tệ thu được khi đổi một đơn vị nội tệ. Ngoại trừ Anh, các nước khác thường quy ước tỷ giá hối đoái theo cách hiểu thứ nhất

Lượng nội tệ thu được = lượng nội tệ x e

- Khi tỷ giá tăng nghĩa là đồng ngoại tệ lên giá và đồng nội tệ xuống giá
- Tỷ giá hối đoái cân bằng:

Cầu ngoại tệ sinh ra từ hai nguồn:

- Nhập khẩu hàng hóa và dịch vụ
- Vốn và các khoản chuyển nhượng ra nước ngoài

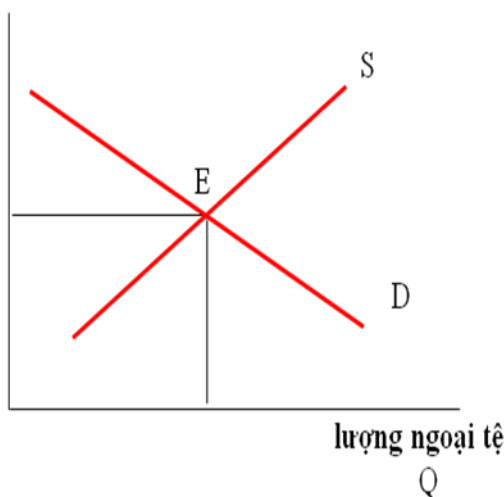
Cung ngoại tệ sinh ra từ hai nguồn:

- Xuất khẩu hàng hóa và dịch vụ

GIÁO TRÌNH : KINH TẾ VĨ MÔ

- Vốn và các khoản chuyển nhượng ra nước ngoài vào trong nước.
- ⇒ Tỷ giá hối đoái cân bằng là mức tỷ giá mà ở đó lượng và lượng cầu ngoại tệ trên thị trường ngoại hối bằng nhau
- Khi e tăng: lượng cung ngoại tệ tăng, lượng cầu ngoại tệ giảm
- Khi e giảm: lượng cung ngoại tệ giảm, lượng cầu ngoại tệ tăng

Đồ thị:



Các hệ thống tỷ giá hối đoái:

Tỷ giá hối đoái cố định là tỷ giá mà chính phủ đồng ý duy trì khả năng chuyển đổi đồng tiền trong đồng tiền nước ngoài.

Tỷ giá hối đoái thả nổi là tỷ giá được tự do biến động để đạt mức cân bằng của thị trường ngoại hối

Tỷ giá thả nổi có quản lý là sự kết hợp giữa tỷ giá thả nổi và tỷ giá cố định

Tỷ giá hối đoái thực (e_r) :

Tỷ giá hối đoái thực là tỷ giá phản ánh tương quan giá cả hàng hóa của hai nước được tính theo một trong hai loại tiền của hai nước đó.

$e_r =$ Giá hàng nước ngoài tính bằng ngoại tệ / giá hàng trong nước tính bằng nội tệ

$e_r =$ (Giá hàng X sản xuất ở nước ngoài tính bằng ngoại tệ (p_o) / Giá hàng X sản xuất trong nước tính bằng nội tệ (p)) * e

Với p và p_o không đổi, khi e tăng thì e_r tăng. Như vậy giá của sản phẩm nước ngoài đắt tương đối với sản phẩm trong nước, do đó sản phẩm trong nước có khả năng cạnh tranh cao hơn

Tỷ giá hối đoái thực quyết định sức cạnh tranh của một nước

2 / Thị trường ngoại hối

GIÁO TRÌNH : KINH TẾ VĨ MÔ

Thị trường ngoại hối là thị trường quốc tế mà ở đó đồng tiền của quốc gia này có thể đổi lấy đồng tiền quốc gia khác.

3 / Cán cân thanh toán quốc tế

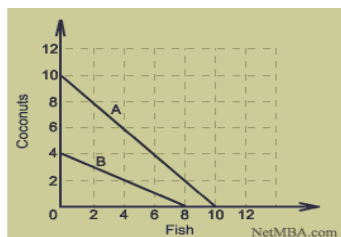
Cán cân thanh toán là một bảng ghi chép có hệ thống và đầy đủ tất cả giao dịch của dân cư và chính phủ một nước với dân cư và chính phủ các nước khác trong một thời kỳ nhất định, thường là một năm.

III/ NGUYÊN TẮC LỢI THẾ SO SÁNH

Lý thuyết về những lợi thế so sánh đã được David Ricardo (1772-1823) nêu ra. Lý thuyết này xác định những cái lợi của thương mại bằng cách chứng minh rằng trao đổi, với những sự chuyên môn hóa mà nó tạo nên, đem lại lợi ích cho tất cả những người cùng trao đổi với nhau. Mỗi nền kinh tế địa phương ắt sẽ có lợi trong việc chuyên môn hóa trong một hay một số khu vực có một lợi thế so sánh cho dù đó là nguồn nhân công dồi dào hay rẻ tiền, hay là tài nguyên khoáng sản và các tiềm năng về năng lượng: than đá, dầu mỏ, ...

Bản thân lợi thế so sánh được kiểm nghiệm bởi sự thật là một nước, trong một khu vực nhất định có được giá thấp hơn cả so với những nước còn lại trong việc sản xuất ra của cải vật chất. Khi đó sự trao đổi giữa các quốc gia xem như là vô cùng có lợi ích do việc mua bán đều đem lại lợi ích cho cả hai quốc gia tham gia vào quá trình. Vì thế có thể nhận ra rằng, khi xem xét lợi thế so sánh giữa các quốc gia thì ta thấy được cách sử dụng hiệu quả các lực lượng sản xuất của các quốc gia và nói rộng ra là của quốc tế.

Lợi thế so sánh là lợi thế đạt được trong trao đổi thương mại quốc tế, khi các quốc gia tập trung chuyên môn hoá sản xuất và trao đổi những mặt hàng có bất lợi nhỏ nhất hoặc những mặt hàng có lợi lớn nhất thì tất cả các quốc gia đều cùng có lợi.



Thí dụ điển hình về lợi thế so sánh của Ricardo là thí dụ về trao đổi bông/rượu Porto giữa Bồ Đào Nha và Anh. Nếu Bồ Đào Nha không thể sản xuất vải trong những điều kiện thuận lợi như ở Anh, nghĩa là nếu họ phải dành nhiều thời gian và lao động hơn Anh, thì họ lại có lợi thế trong việc sản xuất rượu vang và họ dùng làm phương tiện trao đổi để mua vải bông ở Anh, nước này lại không thể sản xuất rượu vang trong những điều kiện thuận lợi như ở Bồ Đào Nha.

Như vậy lý thuyết này đối lập với lý thuyết về tự cung tự cấp. Như John Stuart Mill đã viết:

“ Nếu hai nước mua bán với nhau tìm cách tập trung cả khả năng vật chất của mình để sản xuất ra những thứ mà họ hiện đang nhập của nhau, thì nhân công và tư bản hai nước sẽ không được sử dụng có hiệu quả, cả hai nước gộp lại sẽ không thể thu được từ nền công nghiệp của mình một lượng hàng hóa lớn như khi mỗi nước tìm cách sản xuất, cả cho bản

GIÁO TRÌNH : KINH TẾ VĨ MÔ

thân mình cung như cho nước kia, những của cải mà nhân công sản xuất của mình thành thạo hơn. Số của cải sản xuất trội ra của hai nước kết hợp với nhau tạo thành cái lợi của thương mại.”